

ARQUEOLOGIA MEDIEVAL (Presentación)

La arqueología medieval es una disciplina de reciente creación, tiene como fin estudiar las sociedades medievales a la luz de la documentación material. A pesar de que sus antecedentes se pueden rastrear al menos en el siglo XIX, ha adquirido un estatuto científico autónomo únicamente a partir de la segunda mitad del siglo XX. Su presencia universitaria es aún limitada, de manera que las empresas de arqueología y algunos museos y otras entidades siguen teniendo un papel muy relevante en el desarrollo de la disciplina.

En la actualidad se editan tres revistas dedicadas a esta temática en España, Arqueología y Territorio Medieval (Jaén), Arqueología Medieval (Barcelona) y el Boletín de Arqueología Medieval Española (Madrid).

ALGUNOS DE LOS VARIADÍSIMOS TÍTULOS QUE ABARCAN ESTA DISCIPLINA

- «El estudio de los asentamientos rurales entre cristianos y musulmanes: aldeas y alquerías.»
- «La ciudad. Problemas más allá de la arqueología.»
- «Entre lo visible y lo invisible. La Arquitectura, entre el patrimonio y el documento arqueológico.»
- «Estudiar lo material desde lo inmaterial. Las fuentes escritas y su papel en la investigación arqueológica.»
- «Cada vez más olvidada: La Baja Edad Media y su investigación histórica y arqueológica.»
- «Los espacios productivos y la creación de los paisajes históricos en la Edad Media.»
- «La información fragmentada: la cultura material y los materiales cerámicos»
- «Arquitectura medieval en todo su contexto»
- «Los Castillos»
- «El Gótico»
- «Las edades de la edad media»
 - o Entre otros temas

EMPECEMOS:

¿QUE FUE LA EDAD MEDIA Y POR QUÉ TRASCENDIÓ TANTO?

La Edad Media, Medioevo o Medioevo es el período histórico de la civilización occidental comprendido entre el siglo V y el XV. Su comienzo se sitúa convencionalmente en el año 476 con la caída del Imperio romano de Occidente y su fin en 1492 con el

descubrimiento de América, o en 1453 con la caída del Imperio bizantino, fecha que tiene la ventaja de coincidir con la invención de la imprenta (Biblia de Gutenberg) y con el fin de la Guerra de los Cien Años.

Actualmente los historiadores del periodo prefieren matizar esta ruptura entre Antigüedad y Edad Media de manera que entre los siglos III y VIII se suele hablar de Antigüedad Tardía, que habría sido una gran etapa de transición en todos los ámbitos: en lo económico, para la sustitución del modo de producción esclavista por el modo de producción feudal; en lo social, para la desaparición del concepto de ciudadanía romana y la definición de los estamentos medievales, en lo político para la descomposición de las estructuras centralizadas del Imperio romano que dio paso a una dispersión del poder; y en lo ideológico y cultural para la absorción y sustitución de la cultura clásica por las teocéntricas culturas cristiana o islámica (cada una en su espacio).

Suele dividirse en dos grandes períodos: **Temprana edad Media** o **Alta Edad Media** (siglo V a siglo X, sin una clara diferenciación con la Antigüedad Tardía); y **Baja Edad Media** (siglo XI a siglo XV), que a su vez puede dividirse en un periodo de plenitud, **la Plena Edad Media** (siglo XI al siglo XIII), y los dos últimos siglos que presenciaron la Crisis de la Edad Media o del siglo XIV.

Aunque hay algunos ejemplos de utilización previa, el concepto de Edad Media nació como la segunda edad de la división tradicional del tiempo histórico debida a Cristóbal Cellarius (*Historia Medii Aevi a temporibus Constantini Magni ad Constantinopolim a Turcis captam deducta* (Jena, 1688), quien la consideraba un tiempo intermedio, sin apenas valor por sí mismo, entre la Edad Antigua identificada con el arte y la cultura de la civilización grecorromana de la Antigüedad clásica y la renovación cultural de la Edad Moderna -en la que él se sitúa- que comienza con el Renacimiento y el Humanismo.



Arriba: Sueño de Constantino antes de la [batalla del Puente Milvio](#). *In hoc signo vinces* (Con este signo vencerás).

Abajo: Ilustración de las *Homilias* de san [Gregorio Nacianceno](#), siglo IX.



El papa [Silvestre I](#) bendice a [Constantino](#), del que recibe con la [tiara](#) (símbolo del [pontificado](#) romano clásico, similar a otros tocados político-religiosos, como la doble corona de los faraones) el poder temporal sobre Roma. Fresco del siglo XIII, capilla de San Silvestre, [monasterio de los Cuatro Santos Coronados](#).

La popularización de este esquema, según historiadores medievalistas como Le Goff o Eco, ha perpetuado un preconceito erróneo: el de considerar a la Edad Media como una época oscura, sumida en el retroceso intelectual y cultural, y un aletargamiento social y económico secular (que a su vez se asocia con el feudalismo en sus rasgos más oscurantistas, tal como se definió por los revolucionarios que combatieron el Antiguo Régimen).

"Sería un periodo dominado por el aislamiento, la ignorancia, la teocracia, la superstición y el miedo milenarista alimentado por la inseguridad endémica, la violencia y la brutalidad de guerras e invasiones constantes y epidemias apocalípticas"

Sin embargo, en este largo periodo de mil años hubo todo tipo de hechos y procesos muy diferentes entre sí, diferenciados temporal y geográficamente, respondiendo tanto a influencias mutuas con otras civilizaciones y espacios como a dinámicas internas. Muchos de ellos tuvieron una gran proyección hacia el futuro, entre otros los que sentaron las bases del desarrollo de la posterior expansión europea, y el desarrollo de los agentes sociales que desarrollaron una sociedad estamental de base predominantemente rural pero que presenció el nacimiento de una incipiente vida urbana y una burguesía que con el tiempo desarrollarán el capitalismo.

Lejos de ser una época inmovilista, la Edad Media, que había comenzado con migraciones de pueblos enteros, y continuado con grandes procesos repobladores (Repoblación en la Península Ibérica, Ostsiedlung en Europa Oriental) vio cómo en sus últimos siglos los antiguos caminos (muchos de ellos vías romanas decaídas) se reparaban y modernizaban con altos puentes, y se llenaban de toda clase de viajeros (guerreros, peregrinos, mercaderes, estudiantes, goliardos) encarnando la metáfora espiritual de la vida como un viaje (homo viator).

También surgieron en la Edad Media formas políticas nuevas, que van desde el califato islámico a los poderes universales de la cristiandad latina (Pontificado e Imperio) o el Imperio bizantino y los reinos eslavos integrados en la cristiandad oriental (aculturación y evangelización de Cirilo y Metodio); y en menor escala, todo tipo de ciudades estado, desde las pequeñas ciudades episcopales alemanas hasta repúblicas que mantuvieron imperios marítimos como Venecia; dejando en la mitad de la escala a la que tuvo mayor proyección futura: las monarquías feudales, que transformadas en monarquías autoritarias prefiguran el estado moderno.

De hecho, todos los conceptos asociados a lo que se ha venido en llamar modernidad aparecen en la Edad Media, en sus aspectos intelectuales con la misma crisis de la escolástica. Ninguno de ellos sería entendible sin el propio feudalismo, se entienda éste como modo de producción (basado en las relaciones sociales de producción en torno a la tierra del feudo) o como sistema político (basado en las relaciones personales de poder en torno a la institución del vasallaje), según las distintas interpretaciones historiográficas.

El choque de civilizaciones entre Cristiandad e Islam, manifestado en la ruptura de la unidad del Mediterráneo (hito fundamental de la época, según Henri Pirenne, en su clásico *Mahoma y Carlomagno*), la Reconquista española y las Cruzadas; tuvo también su parte de fértil intercambio cultural (escuela de Traductores de Toledo, Escuela Médica Salernitana) que amplió los horizontes intelectuales de Europa, hasta entonces limitada a los restos de la cultura clásica salvados por el monacato altomedieval y adaptados al cristianismo.

Curiosamente la Edad Media realizó una mágica combinación entre la diversidad y la unidad. La diversidad fue el nacimiento de las incipientes naciones. La unidad, o una determinada unidad, procedían de la religión cristiana, que se impuso en todas partes. Esta religión reconocía la distinción entre clérigos y laicos, de manera que se puede decir que. Señaló el nacimiento de una sociedad laica. Todo esto significa que la Edad Media fue el período en que apareció y se construyó Europa.

La ciencia medieval no respondía a una metodología moderna, pero tampoco lo había hecho la de los autores clásicos, que se ocuparon de la naturaleza desde su propia perspectiva; y en ambas edades sin conexión con el mundo de las técnicas, que estaba relegado al trabajo manual de artesanos y campesinos, responsables de un lento pero constante progreso en las herramientas y procesos productivos. La diferenciación entre oficios viles y mecánicos y profesiones liberales vinculadas al estudio intelectual convivió con una teórica puesta en valor espiritual del trabajo en el entorno de los monasterios benedictinos, cuestión que no pasó de ser un ejercicio piadoso, sobrepasado por la mucho más trascendente valoración de la pobreza, determinada por la estructura económica y social y que se expresó en el pensamiento económico medieval.

El descrédito de la Edad Media fue una constante durante la Edad Moderna, en la que Humanismo, Renacimiento, Racionalismo, Clasicismo e Ilustración se afirman como reacciones contra ella, o más bien contra lo que entienden que significaba, o contra los rasgos de su propio presente que intentan descalificar como pervivencias medievales.

No obstante desde fines del siglo XVI se producen interesantes recopilaciones de fuentes documentales medievales que buscan un método crítico para la ciencia histórica. El Romanticismo y el Nacionalismo del siglo XIX revalorizaron la Edad Media como parte de su programa estético y como reacción anti-académica (poesía y drama románticos, novela histórica, nacionalismo musical, ópera), además de como única posibilidad de encontrar base histórica a las emergentes naciones (pintura de historia, arquitectura historicista, sobre todo el neogótico -labor restauradora y recreadora de Eugène Viollet-le-Duc- y el neomudéjar).



[Encuentro de León Magno con Atila](#), fresco de [Rafael Sanzio](#) en las [estancias del Vaticano](#) (1514).

Los abusos románticos de la ambientación medieval (exotismo), produjeron ya a mediados del siglo XIX la reacción del realismo. Otro tipo de abusos son los que dan lugar a una abundante literatura pseudohistórica que llega hasta el presente, y que ha encontrado la fórmula del éxito mediático entremezclando temas esotéricos sacados de partes más o menos oscuras de la Edad Media (Archivo

Secreto Vaticano, templarios, rosacruces, masones y el mismísimo Santo Grial).

Algunos de ellos se vincularon al nazismo, como el alemán Otto Rahn. Por otro lado, hay abundancia de otros tipos de producciones artísticas de ficción de diversa calidad y orientación inspiradas en la Edad Media (literatura, cine, cómic). También se han desarrollado en el siglo XX otros movimientos medievalistas: un medievalismo historiográfico serio, centrado en la renovación metodológica (fundamentalmente por la incorporación de la perspectiva económica y social aportada por el materialismo histórico y la Escuela de los Annales) y un medievalismo popular (espectáculos medievales, más o menos genuinos, como actualización del pasado en el que la comunidad se identifica, lo que se ha venido en llamar memoria histórica).

EN CUANTO AL ARTE

El arte de la Edad Media es esencialmente religioso, aunque haya producido obras maestras de carácter profano; la época medieval podemos dividirla en cuatro, ya que fue un largo período en las que se produjeron distintos estilos de arte; el primero fue llamado **Paleocristiano**, cuya pintura se inicia en las catacumbas, está llena de simbolismo y cabe destacar la realización de los muy famosos mosaicos, los cuales eran de un gran colorido y los temas eran litúrgicos, figuras de Cristo, apóstoles, la cruz, etc. Luego, nace el arte **Bizantino** en la época de Constantino; en cuanto al dibujo y la pintura, adquiere características propias, los artistas realizaban excelentes mosaicos centrados en la representación de acontecimientos bíblicos en las cuales se observa que las figuras representadas poseen un hieratismo bastante acentuado que siempre están colocadas de frente. **El Románico**, denominado así por la semejanza con el vocablo "romance" que designa a los idiomas derivados del latín, se encargó de decorar el interior de muchas basílicas e iglesias. Durante este período se pinta sobre ábsides y bóvedas figuras estilizadas, llenas de incesante movimiento y colorido; la pintura románica empleó las técnicas pictóricas al fresco y al temple; los temas solían ser figuras de ángeles, santos, apóstoles, corderos, etc., también realizaron pintura sobre madera (frontales) y muchas ilustraciones de biblias y evangelios. Por último, aparece el arte o estilo **Gótico**, conjuntamente con tres connotados fenómenos de la Edad Media: la formación de la clase burguesa, el desarrollo comercial y la

industrialización. La pintura gótica fue expresiva y realista, manifestando el naturalismo en sus composiciones. El paisaje se introduce como modalidad pictórica y en los dibujos las figuras se presentan estilizadas y poco modeladas. Esta pintura casi desaparece por completo de las catedrales, puesto que los grandes vitrales llenan los espacios y de esta manera queda reducida a miniaturas de libros, tapices y retablos.

LOS GRUPOS ARTÍSTICOS MÁS CARACTERÍSTICOS DE LA ÉPOCA SON:

- Arte Gótico

- El arte gótico se manifestó magníficamente en la arquitectura, se construyeron casas particulares, palacios, edificios públicos, castillos, puentes, fortalezas e iglesias. Pero en realidad, la obra máxima de estos siglos fue la catedral, arquitectura extraordinaria que nunca deja de asombrar a quien la contempla. Los elementos constructivos esenciales son el arco apuntado, la bóveda de crucería ojival y el contrafuerte con su arbotante. Esta arquitectura es de equilibrio dinámico y domina en ella la línea vertical, lo que produce una impresión de impulso ascendente, acentuado por las formas agudas de los arcos y la abundancia de elementos puntiagudos



- Arte Bizantino

- Bizancio, pequeña ciudad griega que había sido cabeza de una provincia romana, asciende de repente (año 330), por decisión de Constantino el Grande, al rango de capital imperial con el nombre de Constantinopla. Medio siglo después, el emperador Teodosio divide su reino entre sus dos hijos, y crea dos Estados Independientes: el Imperio de Occidente, con Roma como capital, y el Imperio de Oriente, con centro en Bizancio. La caída del Imperio de Occidente (año 476) echa sobre Bizancio la herencia espiritual de Roma y acrecienta su importancia como poder político y artístico, que le llegará a su cúspide con el glorioso Justiniano. Pero la situación geográfica de Bizancio, en las puertas de Asia; su alejamiento de las fuentes latinas y el contacto estrecho y continuo con los reinos de oriente,



influyen sobre ella en forma que si, por una parte, mantiene su título de hija y continuadora de la cultura clásica, por otra, Bizancio ofrece los rasgos de una monarquía exótica, teocrática y despótica; fastuosa y bárbara, cuyas costumbres, gustos y estructuras pertenecen más al mundo asiático que al grecolatino, lo cual se refleja en su arte.

- **Renacentista**

- Se llama Renacimiento al gran movimiento artístico y filosófico que se produce en Europa, en Italia en primer lugar, a fines del siglo XV, y que muestra como principal característica, que se manifiesta particularmente en las artes, su admiración por la antigüedad clásica, que toma como modelo. El nombre de Renacimiento alude a lo que este movimiento quiso ser: un renacer o volver a nacer de la cultura grecolatina. Comenzó como un movimiento orientado por artistas e intelectuales en Italia, bajo el signo del Humanismo; es un renacer de las artes donde los asuntos representados, desde el punto de vista ético y estético



se liberaron de los vínculos del concepto de vida cristiano. Para ellos el arte ya no era un servicio anónimo, ofrecido a Dios y a la iglesia, sino un himno personal en alabanza a la belleza. La cuna del Renacimiento fue Florencia. Naturalmente la pintura no se liberó en seguida de la influencia gótica, pero gradualmente evolucionó hacia un nuevo concepto de la belleza. La cultura greco-romana había sido desplazada durante la Edad Media. En esta época lo novedoso es el arte gótico y bizantino, pero en Roma, estas nuevas concepciones artísticas, enmarcadas en el acto religioso no tienen mayor auge, debido a los recelos de los sabios humanistas orientales que emigran a esta ciudad después de la caída de Constantinopla; es así como al ser rechazado el estilo gótico y bizantino, y puestas en un primer plano las antiguas formas greco-romanas, surge el arte del renacimiento, que se expande por toda Europa (Francia, Inglaterra, Alemania y la Península Ibérica, especialmente).

- **Arcaica**

- Surgen los primeros intentos del nuevo estilo escenificado en las obras de los "pisanos", Incola, Giovanni y Andrea Pisano. Entre las características de estas primeras obras tenemos.



- Expresión de sentimientos humanos.
- Inspiración en la antigüedad clásica.
- Realización de "Madonas".
- Ropaje y accesorios profusamente trabajados.

- **Clásica**

- Durante estos siglos existe una gran producción de obras de arte. La actividad artística se encuentra centrada en la ciudad de Florencia sobre todo en el siglo XV. Sus principales representantes son Donatello di Betto Bardi y Lorenzo Ghiberti. Además, cabe destacar la importancia en este siglo de las obras escultóricas de los Della Robia, Andrea y Lucca. Estos escultores, realizaron e introdujeron una nueva modalidad escultórica-pictórica, los relieves realizados con barro cocido policromado y vidriado. Las características de esta época son, entre otras:



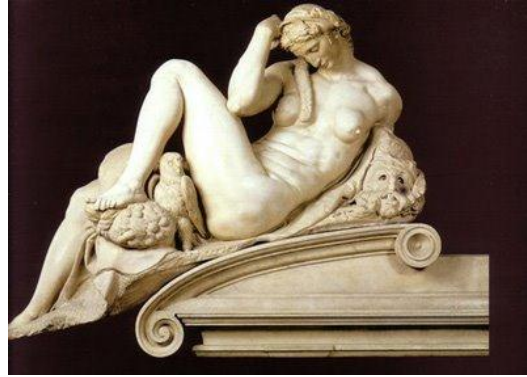
- Adornan monumentos (tribunas, coros, sepulcros, etc.)
- Diversificación temática.
- Efectismo pictórico.
- Gran destreza en la ejecución de obras hasta llegar al perfeccionismo

- **Barroco**

- Durante este siglo la figura más resaltante es Miguel Ángel Buonarroti, quien realiza numerosas obras con características muy propias, que lo distinguen de otros escultores de la misma época, también sobresale la obra de Benvenuto Cellini, entre otros.

Entre las principales características de estas obras tenemos:

- Fuerza expresiva, dinamismo, dramatismo.
- Dominio anatómico.
- Figuras llenas de abundante vitalidad.
- Demostración de gestos y actitudes en sus figuras.
- Fuerte influencia clásica.
- Materiales: bronce y mármol preferiblemente



- Rococó

- Estilo característico del siglo XVIII europeo, que sucedió al barroco y precedió al neoclásico. El término procede del francés Rocaille, que designaba en el siglo XVII la decoración de las grutas y jardines renacentistas a base de conchas. El Rococó floreció principalmente



en Francia, en un principio junto con el barroco, hasta que adquirió un lenguaje propio que se difundió por toda Europa. Mientras la arquitectura conservaba su rigidez de origen clásico, los elementos decorativos del rococó aportaron fantasía y elegancia a las construcciones, pero fue sobre todo en los interiores donde la decoración rococó consiguió los mayores logros.

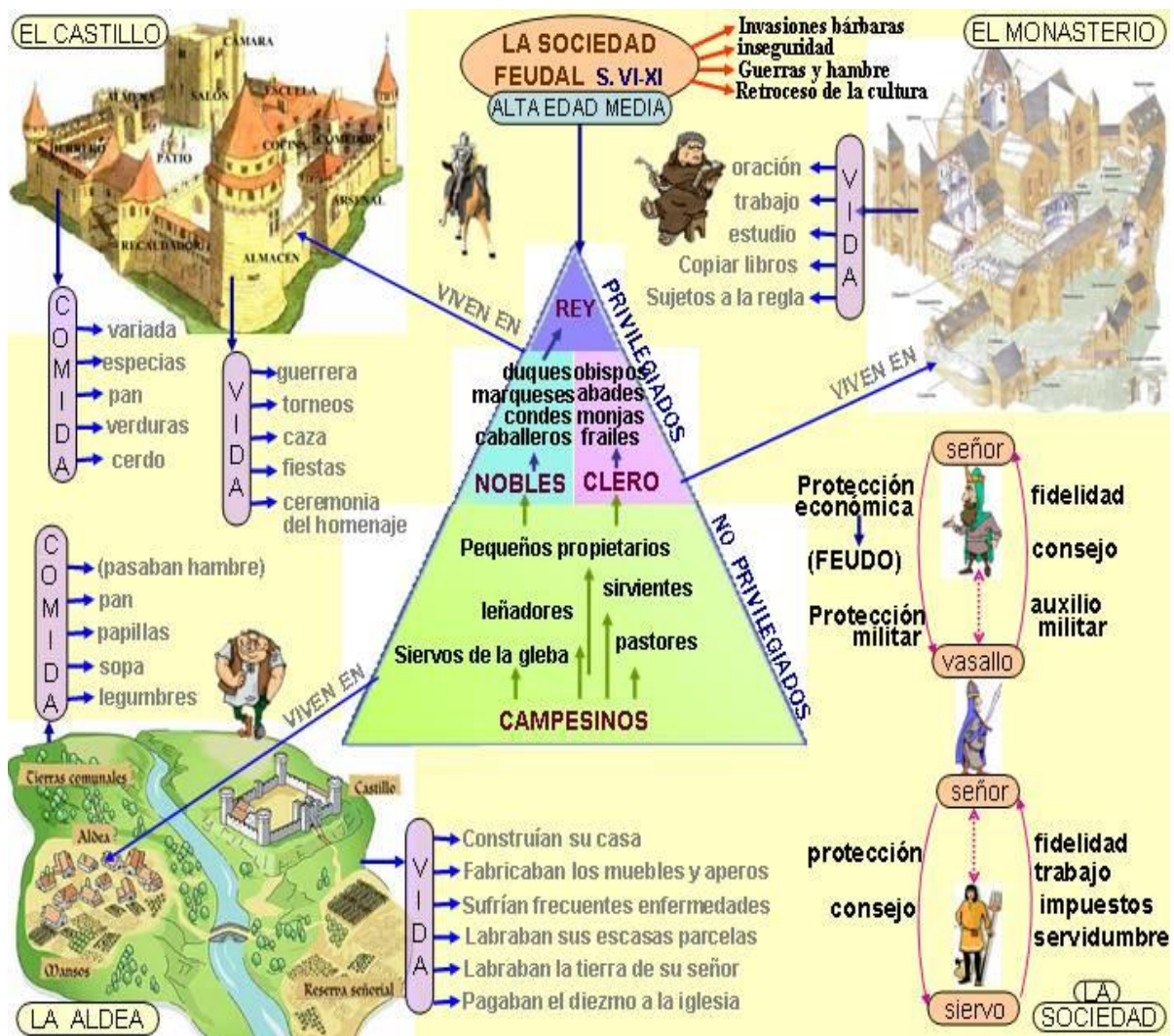
- Neoclásico

- Fue un movimiento que se produjo en Europa en el siglo XVIII ante los cánones ya agotados del clasicismo, al producirse el desgaste de las culturas barrocas, que aspiraba restaurar el gusto y las normas del clasicismo. En la época neoclásica, el color pasa a un segundo plano y adquiere mucha importancia el dibujo; es decir, el trazo puro, y el color es aplicado sólo como



complemento. Este arte trató de imitar los estilos utilizados antiguamente en Grecia y Roma, por la influencia de los descubrimientos arqueológicos como los de Pompeya y Herculano. En pintura David fue el máximo exponente del neoclasicismo francés, que contó con pintores como Gross, Gèrard, Prud'hon e Ingres, aunque en algunos de ellos ya apuntaba el germen del Romanticismo, movimiento estético que habría de suceder al neoclasicismo

ESTRUCTURA SOCIAL EN LA EDAD MEDIA



Pirámide social en la Edad Media

El primer elemento de la sociedad medieval era el rey. Le seguían sus vasallos (duques, condes y altos prelados), quienes recibían los servicios de personas más modestas.



Fuentes:

- <http://www.arqueologiamedieval.com/>
- <http://antropos.galeon.com/html/medieval.htm>
- <http://www.arteguias.com/arqueologiamedieval.htm>
- http://es.wikipedia.org/wiki/Arqueolog%C3%ADa_Medieval
- <http://www.arquitectura-antigua.es/medieval.htm>
- http://es.wikipedia.org/wiki/Edad_Media
- <http://apuntesenred.com/G&H.htm>
- http://www.portalplanetasedna.com.ar/historia_arte.htm